



# *ÉVASION* MOTO

Pour que les débutants ne démarrent plus seuls sur la route

**LE ROULAGE EN GROUPE**

# LE BRIEFING DU DEPART

- Présentation de la sortie (nombre de personnes, nombre de groupes si nécessaire, météo, descriptif des lieux à voir, nombre d'arrêts, etc.)
- Présentation de l'équipe encadrante
- Définition du mode de roulage (tiroir, faux tiroir, autre)
- Organisation du groupe (qui en deuxième position, en troisième, etc)
- Rappel des règles de sécurité (dépassements, respecter l'ordre du groupe, que faire si on veut quitter le groupe, etc.)
- Que faire en cas d'incident ?

*Après chaque arrêt, ne pas hésiter à refaire un petit briefing si nécessaire*

# L'ORGANISATION DU GROUPE

## EN LIGNE DROITE

Le faible encombrement de la moto permet de se déplacer sur toute la largeur de la voie.

En solitaire, on se place au milieu de la voie, et même décalé légèrement sur la gauche par rapport au centre.

En groupe, la moto doit se placer à droite ou à gauche de la voie, chaque moto étant décalée en quinconce par rapport à celle qui la précède et celle qui la suit.

Cela permet un groupe plus compact, et des distances de sécurité plus importantes, sans besoin d'évitement en cas de freinage intempestif.

Ce placement en quinconce offre un avantage supplémentaire : un couloir de vision central qui permet à chaque motard de voir loin.

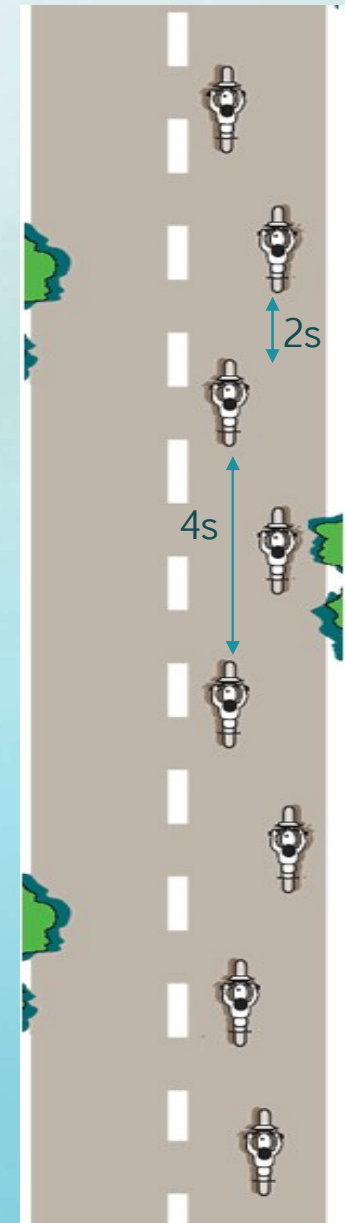
Chaque moto laisse un intervalle d'environ 2 secondes avec la moto qui le précède. Il y a donc 4 secondes entre deux motos alignées sur la moto qui est devant elle.

Nous serons alors responsables des motos qui nous précèdent (nous les voyons mais elles ne nous voient pas).

On n'oubliera pas de jeter des coups d'œil dans nos rétros afin de vérifier régulièrement que la moto suivante nous suit encore.

Si elle ne nous suit plus, on va ralentir. La moto devant nous fera de même et ainsi de suite. L'ouvreur aura alors l'info qu'il faut ralentir le rythme pour que le groupe se reconstitue.

En ville ou dans des secteurs lents, le groupe devra resserrer ses rangs afin de réduire la longueur du convoi.



- L'ouvreur :

Il a en charge la responsabilité du bon déroulement de la sortie.

Il se place en tête de groupe, sur la partie gauche de la voie en éclaireur.

Il connaît l'itinéraire.

Il organise son groupe et fait un briefing avant le départ.

Il donne ses coordonnées à tout le monde.

Il sait adapter son allure en fonction des conditions et du groupe.

Il organise des pauses régulières.

Toutes les informations doivent lui être transmises lors des pauses.



- La moto n° 2 :

C'est en général la moto la moins puissante et/ou le ou la motard(e) qui a le moins d'expérience, celle qui a un problème mécanique ou d'éclairage, le plus petit réservoir, un side-car...

L'ouvreur pourra se baser sur elle pour adapter son allure et ses pauses.

L'ouvreur et cette moto devront communiquer lors de chaque pause.



- Le reste du groupe

Il s'organisera de façon à rouler en quinconce.

Les motos ayant le moins de puissance, d'expérience ou d'autonomie se mettront le plus devant possible.

Chacun restera à sa place.

Si des changements doivent avoir lieu, ils s'organiseront pendant les pauses.



- Le reste du groupe

Il s'organisera de façon à rouler en quinconce.

Les motos ayant le moins de puissance, d'expérience ou d'autonomie se mettront le plus devant possible.

Chacun restera à sa place.

Si des changements doivent avoir lieu, ils s'organiseront pendant les pauses.



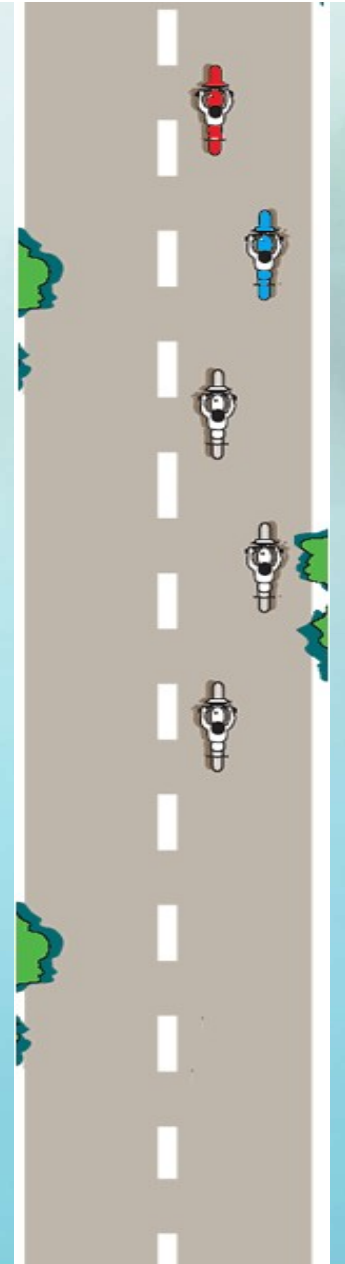
- Le reste du groupe

Il s'organisera de façon à rouler en quinconce.

Les motos ayant le moins de puissance, d'expérience ou d'autonomie se mettront le plus devant possible.

Chacun restera à sa place.

Si des changements doivent avoir lieu, ils s'organiseront pendant les pauses.



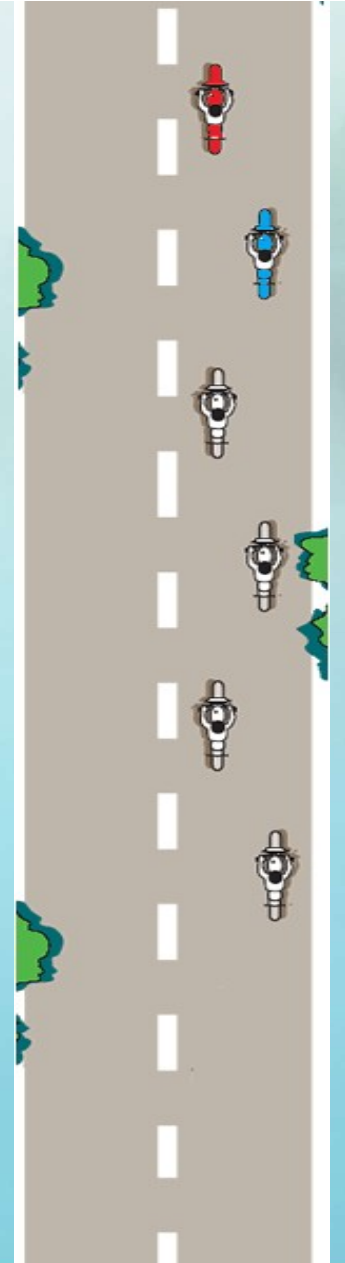
- Le reste du groupe

Il s'organisera de façon à rouler en quinconce.

Les motos ayant le moins de puissance, d'expérience ou d'autonomie se mettront le plus devant possible.

Chacun restera à sa place.

Si des changements doivent avoir lieu, ils s'organiseront pendant les pauses.



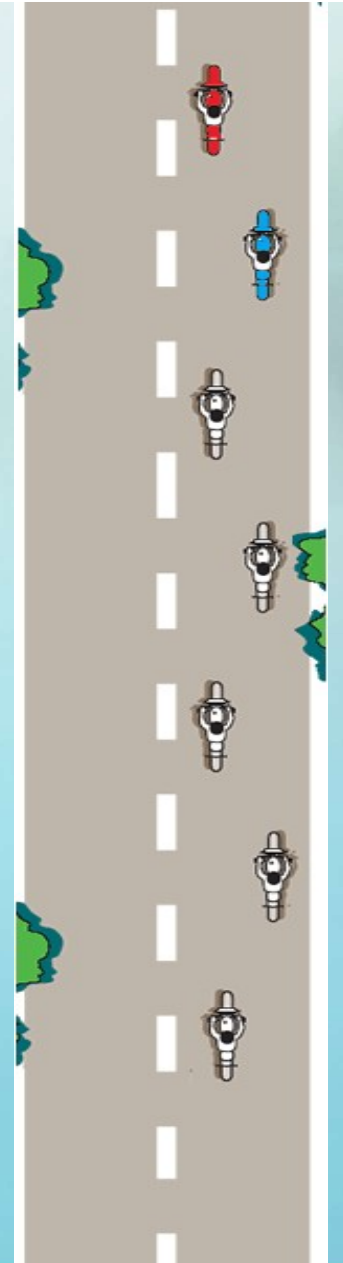
- Le reste du groupe

Il s'organisera de façon à rouler en quinconce.

Les motos ayant le moins de puissance, d'expérience ou d'autonomie se mettront le plus devant possible.

Chacun restera à sa place.

Si des changements doivent avoir lieu, ils s'organiseront pendant les pauses.



- La moto Serre-File

Se positionne au milieu de la voie pour fermer le groupe avoir une vision de l'ensemble et dissuader les éventuels véhicules de s'insérer dans le groupe surtout lors d'un dépassement

Est conduite par une personne expérimentée qui connaît le trajet

Surveille l'ensemble du groupe et prend les décisions qui s'imposent en cas de panne ou d'incident



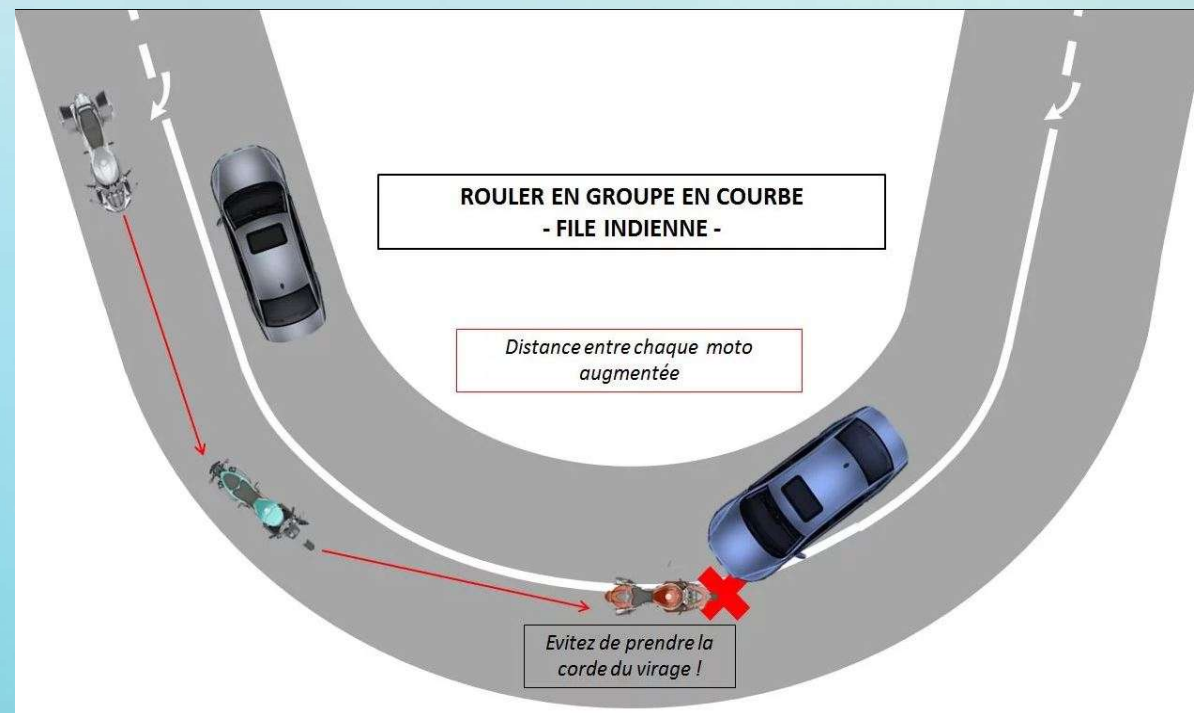
## EN COURBE

Le placement en quinconce reste de rigueur en courbe avec visibilité

Cependant, le placement en virage nécessite une trajectoire de sécurité.  
En approche d'une série de virages rapprochés, il est utile de se remettre en file indienne.

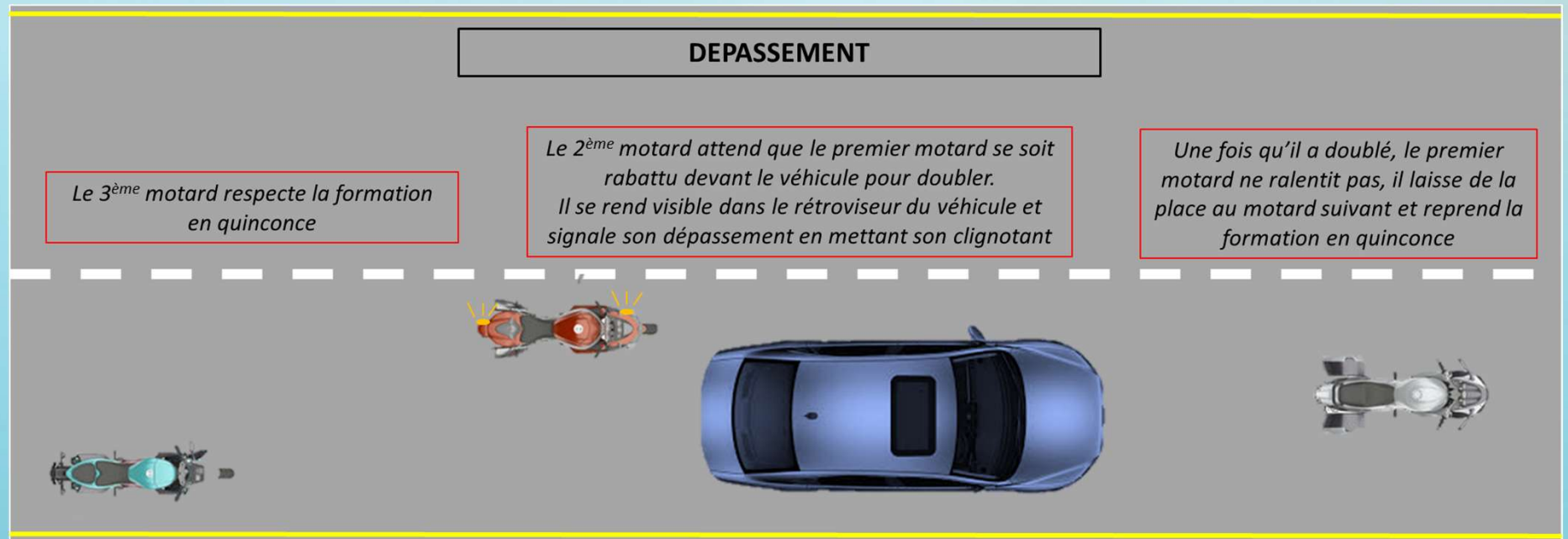
Dans ce cas, on augmente les distances de sécurité vu qu'on ne roule plus en quinconce.

On appliquera alors les trajectoires classiques de virage.



## LES DEPASSEMENTS

La première règle réside dans le fait que l'on garde toujours sa position dans le groupe.  
Maintenant, il peut être nécessaire de doubler un autre usager de la route : camion, voiture...  
Les dépassements s'effectuent alors un par un, à tour de rôle, en respectant l'ordre du convoi.  
Chacun dépasse donc en attendant son tour et surtout en attendant que le motard précédent ait terminé son dépassement.  
Il se place alors sur la gauche de sa voie et commence son dépassement quand l'espace est suffisant entre le motard qui le précède et le véhicule.  
Une fois le véhicule dépassé, il est important de ne pas réduire sa vitesse afin de laisser de la place de se rabattre au motard suivant.  
Pensez à utiliser vos clignotants pour signaler vos changements de direction.

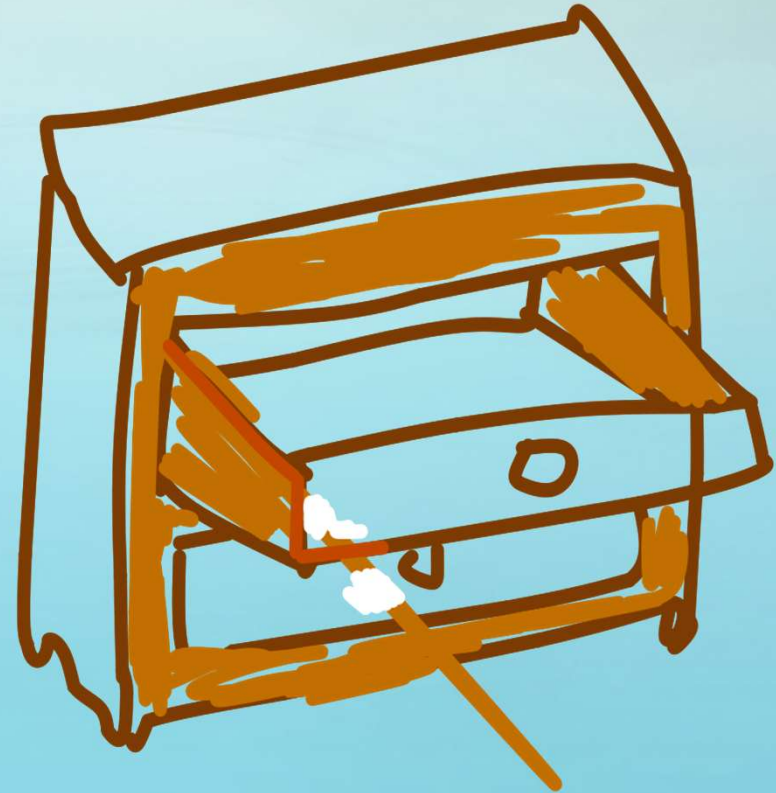


# LES CHANGEMENTS DE DIRECTION

- Roulage en «Tiroir »



- Roulage en « Faux Tiroir »

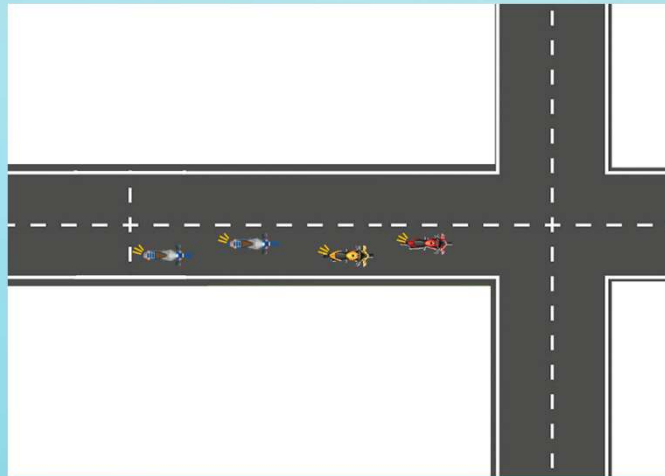


# La technique du «Tiroir »



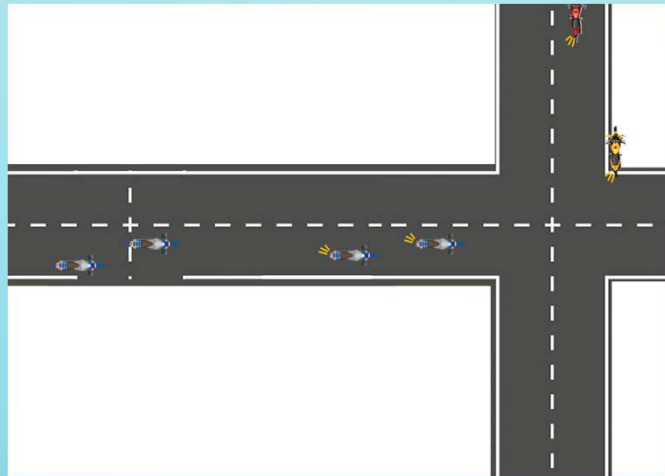
# Le roulage en «Tiroir »

- L'ouvreur met son clignotant, entame son changement de direction et désigne à son suivant, le n°2, un point d'arrêt
- Le n°2 s'arrête, clignotant allumé, sur le bord de la chaussée pour ne pas gêner la circulation, de manière à être visible du reste du groupe
- Il laisse passer tout le groupe et redémarre juste devant le serre-file, après s'être assuré que le serre-file ait bien entamé le changement de direction
- Il est important que chaque membre ait en sa possession avant le départ le numéro d'un des encadrants, ainsi que l'itinéraire ou la feuille de route, voire une carte.



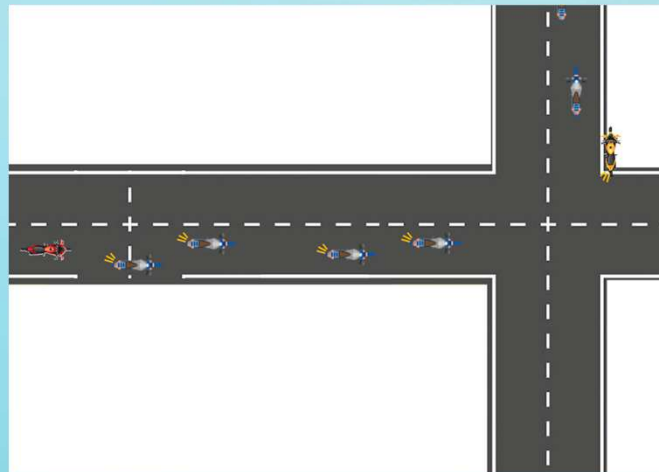
# Le roulage en «Tiroir »

- L'ouvreur met son clignotant, entame son changement de direction et désigne à son suivant, le n°2, un point d'arrêt
- Le n°2 s'arrête, clignotant allumé, sur le bord de la chaussée pour ne pas gêner la circulation, de manière à être visible du reste du groupe
- Il laisse passer tout le groupe et redémarre juste devant le serre-file, après s'être assuré que le serre-file ait bien entamé le changement de direction
- Il est important que chaque membre ait en sa possession avant le départ le numéro d'un des encadrants, ainsi que l'itinéraire ou la feuille de route, voire une carte.



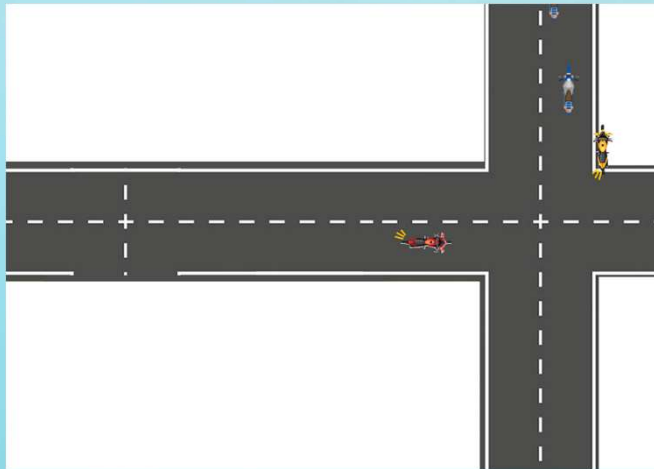
# Le roulage en «Tiroir »

- L'ouvreur met son clignotant, entame son changement de direction et désigne à son suivant, le n°2, un point d'arrêt
- Le n°2 s'arrête, clignotant allumé, sur le bord de la chaussée pour ne pas gêner la circulation, de manière à être visible du reste du groupe
- Il laisse passer tout le groupe et redémarre juste devant le serre-file, après s'être assuré que le serre-file ait bien entamé le changement de direction
- Il est important que chaque membre ait en sa possession avant le départ le numéro d'un des encadrants, ainsi que l'itinéraire ou la feuille de route, voire une carte.



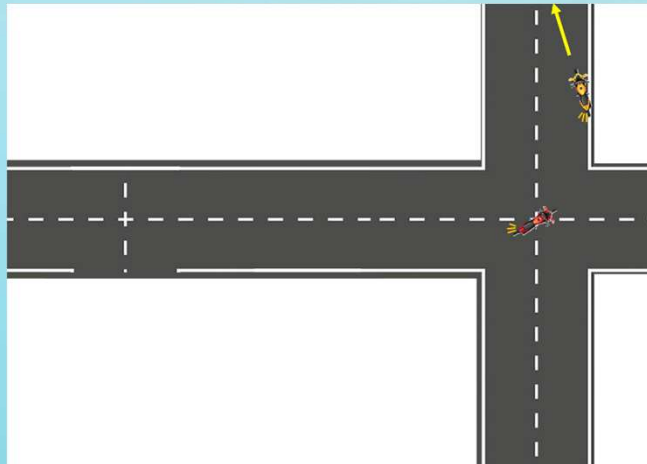
# Le roulage en «Tiroir »

- L'ouvreur met son clignotant, entame son changement de direction et désigne à son suivant, le n°2, un point d'arrêt
- Le n°2 s'arrête, clignotant allumé, sur le bord de la chaussée pour ne pas gêner la circulation, de manière à être visible du reste du groupe
- Il laisse passer tout le groupe et redémarre juste devant le serre-file, après s'être assuré que le serre-file ait bien entamé le changement de direction
- Il est important que chaque membre ait en sa possession avant le départ le numéro d'un des encadrants, ainsi que l'itinéraire ou la feuille de route, voire une carte.



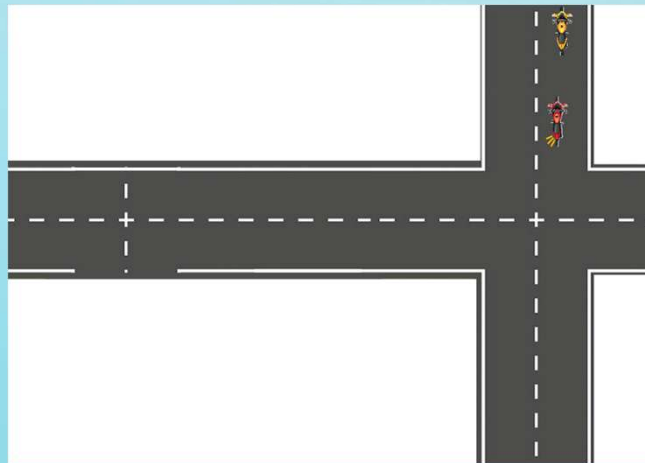
# Le roulage en «Tiroir »

- L'ouvreur met son clignotant, entame son changement de direction et désigne à son suivant, le n°2, un point d'arrêt
- Le n°2 s'arrête, clignotant allumé, sur le bord de la chaussée pour ne pas gêner la circulation, de manière à être visible du reste du groupe
- Il laisse passer tout le groupe et redémarre juste devant le serre-file, après s'être assuré que le serre-file ait bien entamé le changement de direction
- Il est important que chaque membre ait en sa possession avant le départ le numéro d'un des encadrants, ainsi que l'itinéraire ou la feuille de route, voire une carte.



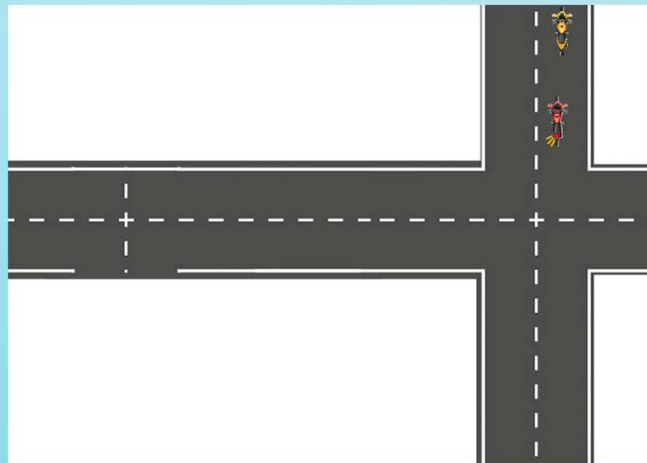
# Le roulage en «Tiroir »

- L'ouvreur met son clignotant, entame son changement de direction et désigne à son suivant, le n°2, un point d'arrêt
- Le n°2 s'arrête, clignotant allumé, sur le bord de la chaussée pour ne pas gêner la circulation, de manière à être visible du reste du groupe
- Il laisse passer tout le groupe et redémarre juste devant le serre-file, après s'être assuré que le serre-file ait bien entamé le changement de direction
- Il est important que chaque membre ait en sa possession avant le départ le numéro d'un des encadrants, ainsi que l'itinéraire ou la feuille de route, voire une carte.

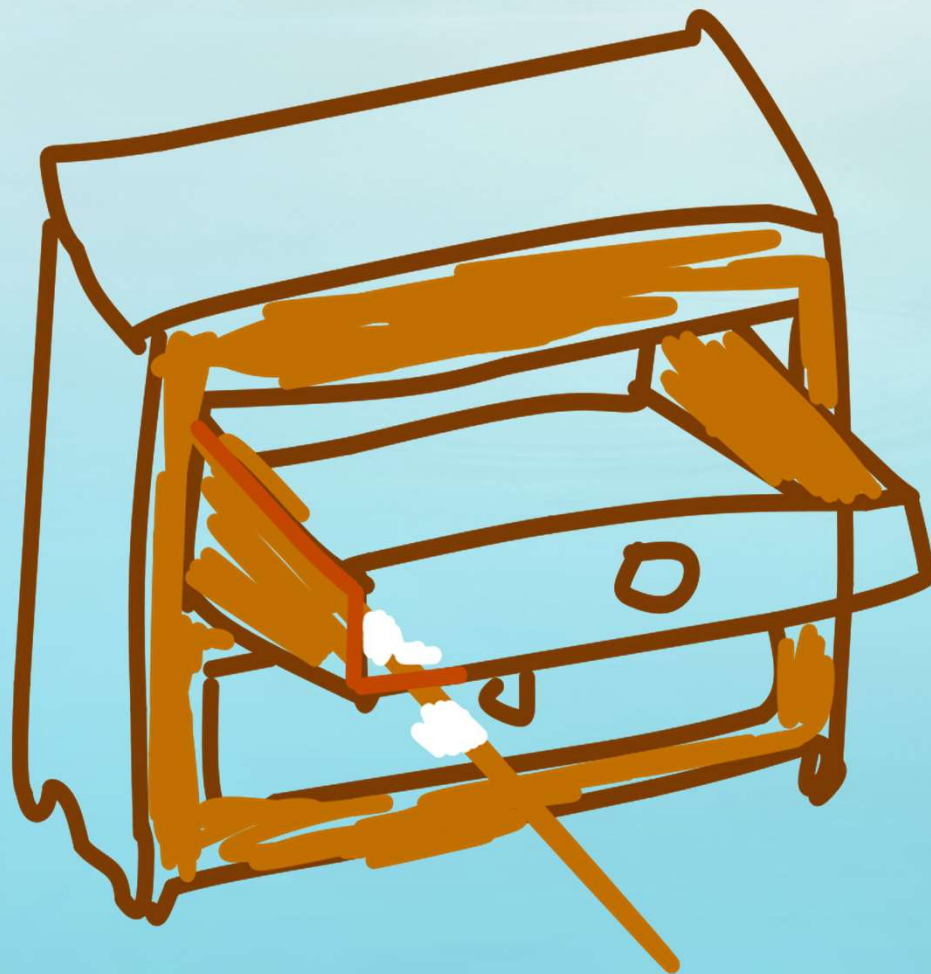


# Le roulage en «Tiroir»

- A chaque intersection, chaque membre du groupe doit vérifier qu'un des autres participants n'indique pas un changement de direction
- Il est important de bien mettre ses clignotants avant l'intersection et de penser à les arrêter après avoir tourné
- L'inconvénient de cette technique c'est que le n°2 (souvent la plus petite cylindrée, le plus débutant, etc.) se retrouve noyé parmi le groupe : problème de gestion du stress, problème pour l'ouvreur pour adapter l'allure, etc.

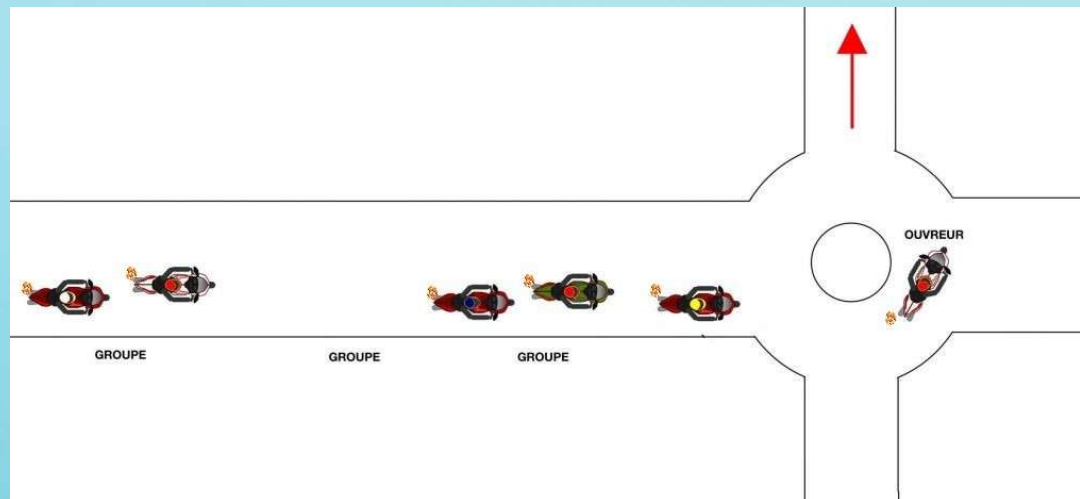


# La technique du «Faux Tiroir »



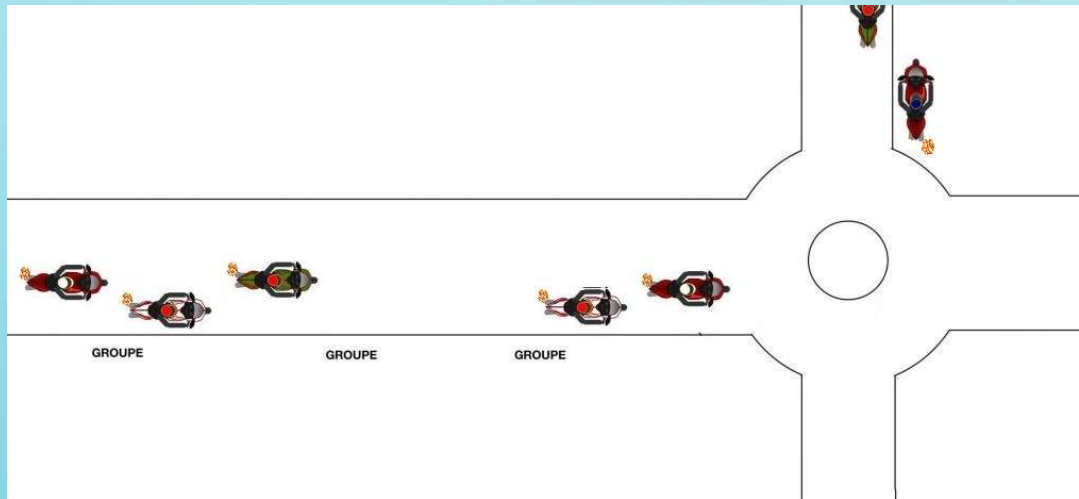
# Le roulage en « Faux Tiroir »

- En cas de changement de direction à une intersection, chaque membre du groupe doit s'assurer que son « suivant » est derrière lui.
- Si ce n'est pas le cas, il devra s'arrêter et l'attendre pour lui montrer la bonne direction. Il repartira dès l'arrivée de son « suivant », et c'est alors à ce dernier de répéter l'opération si nécessaire.
- Cette technique évite d'arrêter tout le groupe ou de ralentir la progression de la sortie tout en faisant en sorte que chacun garde sa place.
- Il est important que chaque membre ait en sa possession avant le départ le numéro d'un des encadrants, ainsi que l'itinéraire ou la feuille de route, voire une carte.



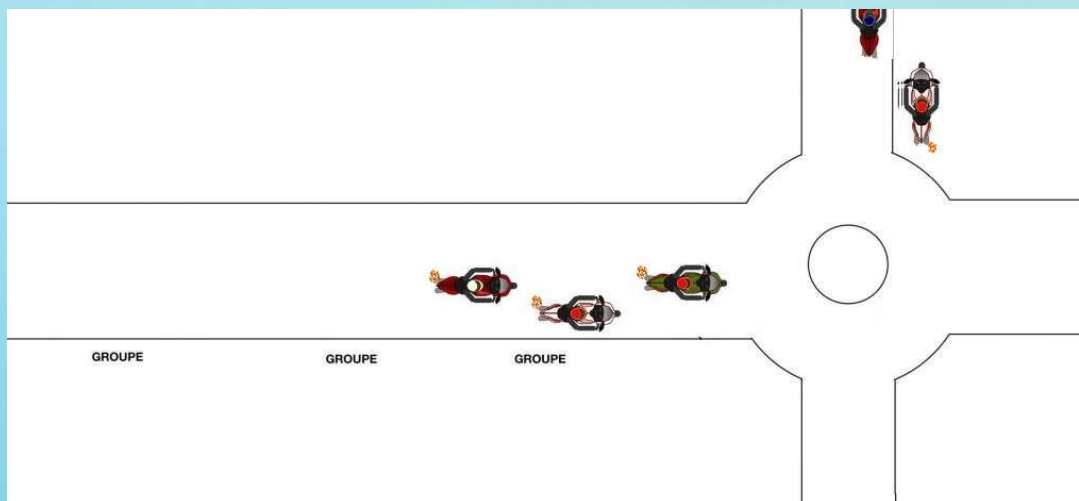
# Le roulage en « Faux Tiroir »

- En cas de changement de direction à une intersection, chaque membre du groupe doit s'assurer que son « suivant » est derrière lui.
- Si ce n'est pas le cas, il devra s'arrêter et l'attendre pour lui montrer la bonne direction. Il repartira dès l'arrivée de son « suivant », et c'est alors à ce dernier de répéter l'opération si nécessaire.
- Cette technique évite d'arrêter tout le groupe ou de ralentir la progression de la sortie tout en faisant en sorte que chacun garde sa place.
- Il est important que chaque membre ait en sa possession avant le départ le numéro d'un des encadrants, ainsi que l'itinéraire ou la feuille de route, voire une carte.



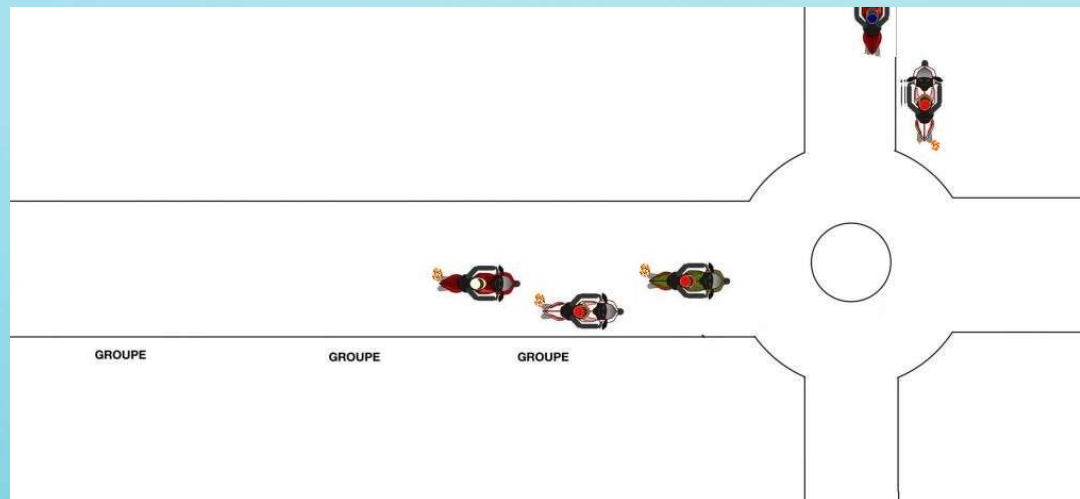
# Le roulage en « Faux Tiroir »

- En cas de changement de direction à une intersection, chaque membre du groupe doit s'assurer que son « suivant » est derrière lui.
- Si ce n'est pas le cas, il devra s'arrêter et l'attendre pour lui montrer la bonne direction. Il repartira dès l'arrivée de son « suivant », et c'est alors à ce dernier de répéter l'opération si nécessaire.
- Cette technique évite d'arrêter tout le groupe ou de ralentir la progression de la sortie tout en faisant en sorte que chacun garde sa place.
- Il est important que chaque membre ait en sa possession avant le départ le numéro d'un des encadrants, ainsi que l'itinéraire ou la feuille de route, voire une carte.



# Le roulage en « Faux Tiroir »

- Les inconvénients de cette technique résultent dans le fait que :
  - tout le monde doit faire attention à la personne qui le précède mais aussi à la personne qui le suit
  - La personne qui attend à l'intersection doit laisser rapidement la place à son suivant s'il y a eu un trou et qu'il a du s'arrêter pour attendre, et le suivant doit gérer la personne qui redémarre ainsi que le fait de savoir s'il doit s'arrêter à sa place ou non





# LES PRINCIPAUX SIGNES DU MOTARD

Liste non exhaustive



Se Saluer



Remercier



Signaler



Besoin d'une Pause



Demi Tour



Court Petrole

# L'ÉLÉMENT PERTURBATEUR

Problème mécanique, incident, piqûre d'insecte, accident, etc..., les éléments perturbateurs peuvent être nombreux et le premier but de chaque participant est de faire en sorte que le problème ne s'aggrave pas.

La conduite à tenir en cas d'accident ou de problème mécanique, grave ou pas, est relativement simple pour les membres d'un groupe moto.

En effet, c'est le serre-file qui va gérer le moment. Les autres membres du groupe vont continuer à rouler en faisant remonter l'information, en klaxonnant ou en faisant des appels de phare, jusqu'à l'ouvreur, qui prendra la décision d'arrêter tout le monde dans un lieu sûr.

Le groupe restera alors à cet endroit, en évitant de revenir sur le lieu du problème, afin d'éviter l'accident ou le suraccident. L'ouvreur donnera alors les instructions à suivre, en cohérence avec le serre-file.

Conduite à tenir si on arrive sur un accident.

Si la situation n'oblige pas à s'arrêter (accident déjà en cours de traitement), on continue sa route.

Si on arrive en premier sur le lieu (et que nous ne sommes pas dans un groupe), la règle du « **P.A.S.** » va alors s'appliquer :

- **P**rotéger : en signalant le lieu du mieux possible, et organiser le lieu afin que les secours puissent intervenir
- **A**lerter : Appeler les secours
  - **112** : Numéro d'Urgence Européen
  - **17** : Gendarmerie
  - **18** : Pompiers
  - **15** : SAMU

Infos à donner aux secours :

- Ses Nom et Prénom + Numéro de Téléphone
  - La Localisation la plus précise possible
  - Type d'accident
  - Nombre de victimes avec âge approximatif, sexe et état de santé
  - Rester en ligne avec les secours
- **S**ecourir : si on connaît les gestes à accomplir, on commence à les prodiguer

Avant de partir en groupe, si on a une maladie, une allergie ou une contre-indication, ne pas hésiter à donner l'info à l'organisateur ou à avoir un papier l'indiquant dans son portefeuille, et prévenez qu'il y est.



MERCI ET BONNE ROUTE !!!